

# COMP. MARIUS OP LOCATIE

## LORENZO DE PALJAS VAN FLORENCE

### TECHNISCH-PRODUCTIONELE FICHE

Update aug 2024

VRAGEN OVER:

COMMUNICATIE & PROMOTIE? [comm@marius.be](mailto:comm@marius.be)

FINANCIËN? [admin@marius.be](mailto:admin@marius.be)

TECHNIEK & PRODUCTIE? [prod@marius.be](mailto:prod@marius.be)



Beeld: scène uit Lorenzo de paljas van Florence

## INHOUD

1. PUBLIEKSONTVANGST, VERLOOP, DUUR, CAPACITEIT
2. LOCATIE: KARAKTERISTIEKEN EN INRICHTING
3. TRIBUNE
4. LOCATIEBEZOEK
5. NODEN
  - Ontvangst en veiligheid publiek
  - Inrichting en infrastructuur
  - Nutsvoorzieningen
  - Personeel
  - Licht en geluid
  - Kostuum en rekwisieten
6. EXTRA NODEN BIJ OPTIE SPECIFIEKE PUBLIEKSONTVANGST
7. PLANNING OPBOUW, AFBRAAK EN VOORSTELLINGSDAGEN

## 1. PUBLIEKSONTVANGST, VERLOOP, DUUR, CAPACITEIT

30' voor het aangekondigde aanvangsuur is het publiek welkom op het terrein. Het publiek kan onmiddellijk plaatsnemen op de tribune. Comp. Marius installeert haar houten bartoog (20m) vóór de tribune, als onderdeel van de scenografie van de voorstelling. De acteurs staan achter deze toog en heten het publiek bij aankomst welkom. Waterkannen en glazen staan ter beschikking.

Totale duur 2u20', zonder pauze.  
Capaciteit tribune 240p

### OPTIE MET SPECIFIEKE PUBLIEKSONTVANGST:

Naast het aangeboden water, kan in overleg met de organisator een aanbod drank en/of snack worden bepaald, bv limoncello, alcoholvrije amaretto, cantuccinni (Italiaanse zoete koekjes), ... Deze optie heeft extra logistieke en personeelsnoden (zie 6. Extra noden bij optie publieksontvangst).



Beeld: publieksontvangst door acteurs

## 2. LOCATIE: KARAKTERISTIEKEN EN INRICHTING

'Lorenzo de paljas van Florence' speelt zich af in het Florence van de 16<sup>de</sup> eeuw. Een karaktervolle binnenplaats, een rustig plein, of een park behoren tot de mogelijkheden.

De locatie heeft alle baat bij stilte, aangezien de voorstelling tekstgericht is.

De minimum ruimte bedraagt een oppervlakte van 25m op 25m voor de tribune en het speelvak.

Eventuele infrastructuur inzake publieksonthaal (toiletten, kassa) wordt geplaatst in samenspraak met het gezelschap, daar deze mede het uitzicht bepaalt.

## 3. TRIBUNE

De houten tribune heeft de vorm van een kwartcirkel, en past in een rechthoek van 10m x 20m. Er zijn 240 zitplaatsen en 3 trappen. Elke

zitplaats heeft een rugleuning en een tafeltje.

In de zomer van 2008 werd ze (goed-)gekeurd conform de Europese veiligheidsnormen. ( Dossier Tribune op aanvraag).



Beeld: Houten tribune van het gezelschap

#### 4. LOCATIEBEZOEK

De inplanting van de productie is afhankelijk van de locatie. Daarom wordt er een locatiebezoek gepland waarbij Comp.Marius vertegenwoordigd is door de technisch, productie en/of artistiek verantwoordelijken. Tijdens dit locatiebezoek worden gedetailleerde afspraken gemaakt met de organisator.

#### 5. NODEN

- **Ontvangst en veiligheid publiek**

Opgesomde noden zullen de organisator die ervaring heeft met presenteren op locatie evident lijken; we sommen ze op voor de minder ervaren organisator:

- Toiletten, vuilnisbakken ; signalisatie, (fietsen-)parking, kassa/onthaal, brandblusapparaten, verlichting toegangsweg publiek
- Dekens bij koude ; regenjassen bij regenweer

Marius voorziet

Een houten tribune + verlichting aan de achterzijde

- **Inrichting en infrastructuur**

- Toegang voor vrachtwagen (19ton, 12m lang) tot op opbouwplek.
- De vrachtwagen van het gezelschap kan als loge worden gebruikt; in dat geval moet deze bij het speelveld worden geparkeerd. Indien de vrachtwagen niet op de speelveld kan blijven staan, is er voor de

loge/omkleedruimte vlakbij de tribune nood aan een alternatief.

Marius voorziet:

Tribune

Vrachtwagen die dienst doet als loge

- **Nutsvoorzieningen**

Marius vraagt:

- Elektriciteit bij het speelveld: een verdeelkast 63a tot onder midden tribune
- Elektriciteit bij loge vrachtwagen: 2 x 16A
- Kraan met drinkbaar water (om flessen publieksontvangst te vullen)

- **Licht en geluid**

Marius vraagt:

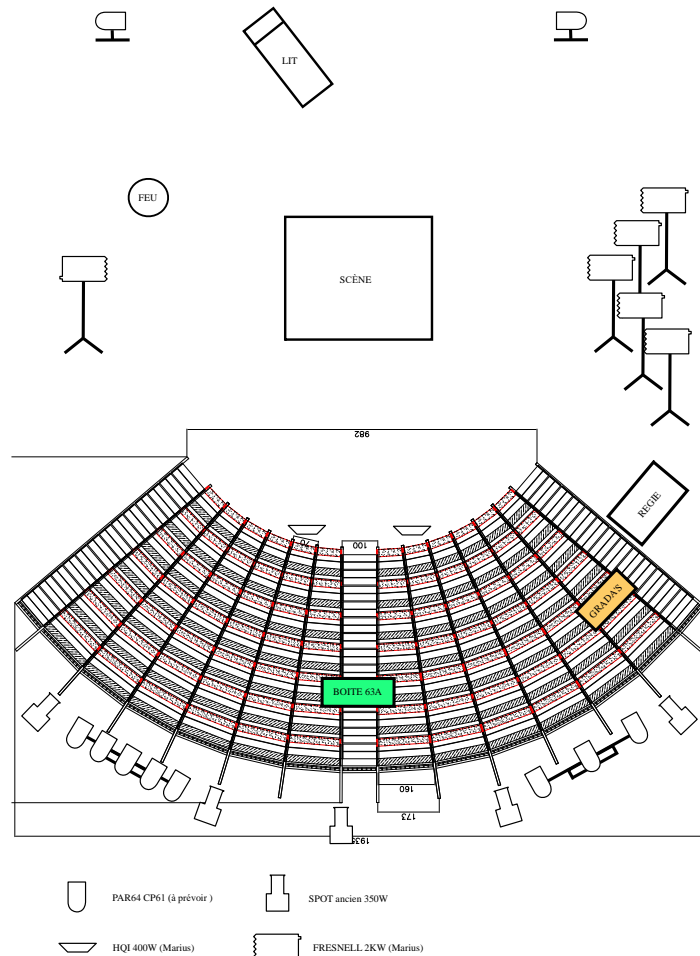
- Terreinverlichting, werklicht en noodverlichting indien nodig
- 10 x PAR64 CP61
- 12ch dimmer 3kw
- Multikabel / harting / ...

Marius voorziet:

Scèneverlichting + bekabeling (vanaf dimmer of multikabel)

2 x metalen ladderstatief (6m hoogte), te verankeren

PA voor voorstelling (bij scène)



Lichtplan Lorenzo paljas van Florence

• **Personeel**

Marius vraagt:

- Onthaalpersoneel (kassapersoneel, publieksbegeleiding van en naar speelplek, ...)
- Bewaking van de speelplek en de keukenruimte van bij aankomst tot bij vertrek van Comp.Marius.
- Technici & stage hands tijdens opbouw en, demontage (zie detailplanning opbouw en demontage)

Marius voorziet:

- 1 productieverantwoordelijke
- 2 technici bij opbouw, afbraak (1 tijdens voorstellingenreeks)

**6. EXTRA NODEN BIJ OPTIE SPECIFIEKE PUBLIEKSONTVANGST**

Marius vraagt:

- Dagelijkse vaatwas van glazen (al dan niet ter plekke)
- 2 x koelkast van 300L voor drank (flessen)
- Aankoop drank- en snackaanbod (ism Marius)

Marius voorziet:

Houten bar (lengte 20m)

Glazen voor water, wijn, limoncello, amaretto... (duralex, champagnecoupes, likeurglazen)

Flessen voor water

## **7. PLANNING OPBOUW, DEMONTAGE & VOORSTELLINGSDAGEN**

De definitieve planning wordt pas na locatiebezoek in samenspraak met de organisator opgemaakt (zie 4). Meerdere factoren bepalen de definitieve planning, zoals de toegankelijkheid camions voor opbouw, soort ondergrond, gewenste aanvangsuren voorstelling, ...

Voor de demontage worden dezelfde hands gevraagd als bij opbouw. Het gevraagde personeel voor opbouw en demontage wordt niet ingeschakeld voor andere taken binnen de voorziene uren, zoals opbouw publiekscassa, inkom, terreinverlichting of andere onthaalinfrastructuur.

### **DAG -2 : AANKOMST CAMIONS & TECHN PLOEG MARIUS**

Bewaakte standplaats vrachtwagens voorzien. Voorbereidende werken om terrein opbouw- en speelklaar te maken zijn gebeurd. Nutsvoorzieningen zijn aanwezig op terrein en gebruiksklaar.

### **DAG -1 : OPBOUW TRIBUNE**

Marius vraagt:

6 hands : 9u-13u, 14u-18u, 19u-23u (3 shiften van 4 telkens uur).

Bij ideale terrein- en weersomstandigheden is het mogelijk dat de 3<sup>de</sup> shift (19u-23u) vervalt, en de 2<sup>de</sup> shift (14u-18u) met 2u wordt verlengd tot 20u.

### **DAG 0 : DECOR & SPEELKLAAR MAKEN**

Marius vraagt:

2 hands : 9u-13u, 14u-18u (2 shiften van telkens vier uur)

### **SPEELREEKS**

Marius vraagt:

1 stand-by technicus 2u voor aanvang voorstelling, tot 2u na afloop van de voorstelling voor veilig stockeren decorelementen.

### **DEMONTAGE**

Marius vraagt:

6 hands : 9u-13u, 14u-18u/20u (2 shiften van telkens 4/6 uur)